



# รายงานสถานการณ์ภัยแล้งและภัยพิบัติ ฉบับที่ 71

ประจำวันที 26 เมษายน 2559

## และผลการปฏิบัติการฝนหลวงประจำวันที 25 เมษายน 2559

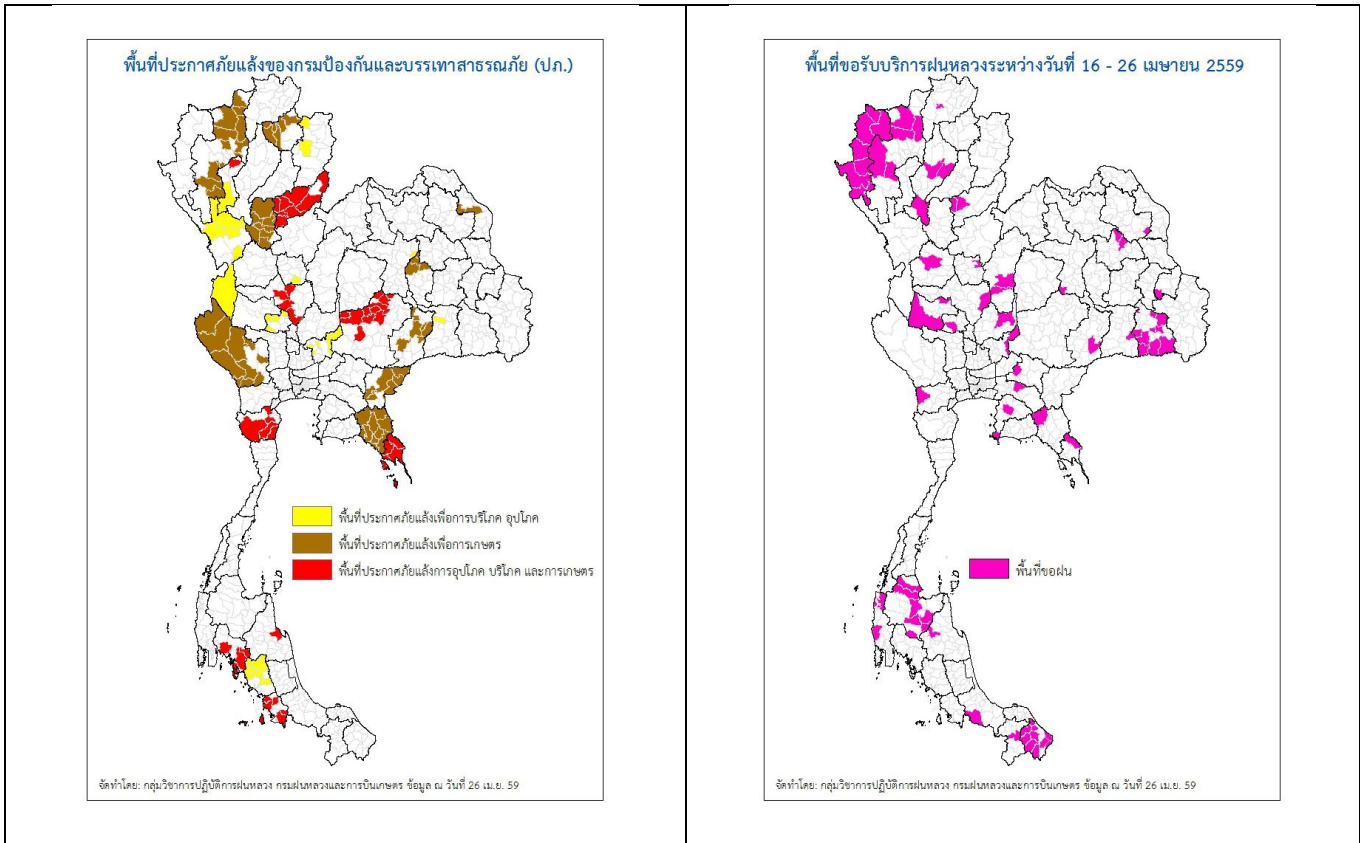
กลุ่มวิชาการปฏิบัติการฝนหลวง กองปฏิบัติการฝนหลวงกรมฝนหลวงและการบินเกษตร

royalrainmaking\_academic@hotmail.com

### สถานการณ์ภัยแล้งและภัยพิบัติ

#### ๑ การคาดหมายพื้นที่ประสบภัยแล้ง

จังหวัดทีได้รับผลกระทบภัยแล้งตามรายงานของกรมป้องกันและบรรเทาสาธารณภัย (ปภ.) ณ วันที่ 25 เมษายน 2559 (เวลา 07.00 น.) มีทั้งสิ้น 27 จังหวัด 138 อำเภอ 623 ตำบล 4,984 หมู่บ้าน (เปรียบเทียบทั่วประเทศ 74,965 หมู่บ้าน คิดเป็น 6.65%)



ภาค	รายชื่อจังหวัด (อำเภอ) ทีประกาศภัยแล้ง	จำนวนจังหวัดทีประกาศภัยแล้ง
เหนือ	เชียงใหม่(ดอยเต่า สันกำแพง แม่ริม แม่แตง จอมทอง ฮอด พร้าว ดอยหล่อ ดอยสะเก็ด กัลยาณิวัฒนา เชียงดาว ไชยปราการ ฝาง) <b>อุดรดิตถ์</b> (เมืองอุดรดิตถ์ ท่าปลา ทองแสนขัน ตรอน พิชัย น้ำปาด ลับแล บ้านโคก) <b>พะเยา</b> (เมืองพะเยา ดอกคำใต้ แม่ใจ จุน ภูกามยาว เชียงคำ) <b>สุโขทัย</b> (สวรรคโลก ศรีนคร ศรีสำโรง ศรีสขนาลัย เมืองสุโขทัย ศิริมาศ ทุ่งเสลี่ยม บ้านด่านลานหอย) <b>น่าน</b> (สองแคว เมืองน่าน) <b>พิจิตร</b> (บางมูลนาก) <b>ลำพูน</b> (ลี้) <b>ตาก</b> (แม่ระมาด บ้านตาก สามเงา วังเจ้า เมืองตาก อุ้มผาง)	8(45)
กลาง	<b>กาญจนบุรี</b> (ห้วยกระเจา ท่าม่วง ศรีสวัสดิ์ เมืองกาญจนบุรี ด่านมะขามเตี้ย สังขละบุรี ทองผาภูมิ ไทรโยค ท่าม่วง หนองปรือ) <b>นครสวรรค์</b> (เมืองนครสวรรค์ ชุมแสง ตาคี พยุหะคีรี) <b>ชัยนาท</b> (มโนรมย์ หนองมะโมง วัดสิงห์ เนินขาม) <b>สระบุรี</b> (มวกเหล็ก วังม่วง เฉลิมพระเกียรติ หนองแซง บ้านหมอ)	4(23)
ตะวันออกเฉียงเหนือ	<b>นครราชสีมา</b> (ขามสะแกแสง คง บัวลาย แก้งสนามนาง โนนไทย ด่านขุนทด โนนสูง เทพารักษ์ พระทองคำ บัวใหญ่ สูงเนิน) <b>นครพนม</b> (นาหว้า โพนสวรรค์) <b>มหาสารคาม</b> (กันทรวิชัย โกสุมพิสัย ชื่นชม เขียงยืน) <b>บุรีรัมย์</b> (เมืองบุรีรัมย์ พลับพลาชัย หาราช กระสัง คุเมือง นางรอง)	6(25)

ภาค	รายชื่อจังหวัด (อำเภอ) ที่ประกาศภัยแล้ง	จำนวนจังหวัด ที่ประกาศภัยแล้ง
	สุรินทร์(จอมพระ) ขอนแก่น(ข้าสูง)	
ตะวันออก	สระแก้ว(โคกสูง วัฒนานคร ตาพระยา อรัญประเทศ วังน้ำเย็น เขาฉกรรจ์) จันทบุรี(มะขาม โป่งน้ำร้อน สอยดาว แก่งหางแมว ชลุม นายายอาม เมืองจันทบุรี เขาคิชฌกูฏ ท่าใหม่ แหลมสิงห์) ชลบุรี(เกาะสีชัง) ตราด(เมืองตราด เขาสมิง แหลมงอบ คลองใหญ่ บ่อไร่ เกาะกูด เกาะช้าง)	4(24)
ใต้	เพชรบุรี(ชะอำ แก่งกระจาน บ้านลาด เขาย้อย ท่ายาง) สตูล(ละงู ฟงหว้า มะนัง เมืองสตูล ควนโดน) กระบี่(คลองท่อม เกาะลันตา ลำทับ เมืองกระบี่) ตรัง(วังวิเศษ เมืองตรัง ย่านตาขาว รัชฎา สีเกา ห้วยยอด) นครศรีธรรมราช(เมืองนครศรีธรรมราช)	5(21)
รวม จำนวนจังหวัด(อำเภอ) ที่ประกาศภัยแล้ง		27(138)

ที่มา: กรมป้องกันและบรรเทาสาธารณภัย (ปภ.)

### ๑ พื้นที่ขอรับบริการฝนหลวง (ระหว่างวันที่ 16 เมษายน – 25 เมษายน 2559)

ภาค	รายชื่อจังหวัด (อำเภอ) ที่มีผู้ขอรับบริการ	จำนวนผู้ขอรับบริการ (ราย)
เหนือ	กำแพงเพชร(เมืองกำแพงเพชร) พิจิตร(วังทรายพูน) ลำปาง(เถิน เมืองลำปาง แม่เมาะ) อุตรดิตถ์(ลับแล เมืองอุตรดิตถ์) เชียงราย(แม่ลาว) เชียงใหม่(จอมทอง พร้าว เชียงดาว แม่แจ่ม แม่แตง) เพชรบูรณ์(บึงสามพัน หนองไผ่) แม่ฮ่องสอน(ขุนยวม ปางมะผ้า ปาย สบเมย เมืองแม่ฮ่องสอน แม่ลาน้อย แม่สะเรียง)	16
กลาง	ชัยนาท(หันคา) นครสวรรค์(ไพศาลี) ลพบุรี(ชัยบาดาล) สระบุรี(มวกเหล็ก) อุทัยธานี (บ้านไร่ สว่างอารมณ์)	7
ตะวันออกเฉียงเหนือ	กาฬสินธุ์(คำม่วง สมเด็จ) ขอนแก่น(แก่งน้อย) บุรีรัมย์(ประโคนชัย) ร้อยเอ็ด (สุวรรณภูมิ) ศรีสะเกษ(กันทรลักษณ์ กันทรารมย์ ขุขันธ์ ขุนหาญ น้ำเกลี้ยง บึงบูรพ์ ปรารค์กู่ พยุห์ ภูสิงห์ ยางชุมน้อย) สกลนคร(โคกศรีสุพรรณ) สุรินทร์(ศรีณรงค์) อำนาจเจริญ(หัวตะพาน)	8
ตะวันออก	จันทบุรี(แก่งหางแมว) ฉะเชิงเทรา(พนมสารคาม) ชลบุรี(บ้านบึง สัตหีบ) ตราด(บ่อไร่) ปราจีนบุรี(เมืองปราจีนบุรี)	8
ใต้	นครศรีธรรมราช(ฉวาง) นราธิวาส(จะนะ ตากใบ บาเจาะ ยี่งอ ธาระแงะ รือเสาะ ศรีสาคร สุนทริน สุโงปาดิ สุโงโก-ลก) พังงา(กระบี่ ทั่วยเหมือง) ยะลา(บันนังสตา) ราชบุรี(สวนผึ้ง) สงขลา(สะเตา) สุราษฎร์ธานี(ชัยบุรี ท่าฉาง บ้านนาสาร พุนพิน เคียน ซา เวียงสระ ไชยา)	17
รวม	33 จังหวัด ( 75 อำเภอ)	56

### ๑ สถานการณ์ภาวะหมอกควันในพื้นที่ภาคเหนือและจุดความร้อน (Hotspot)

ตารางค่า PM<sub>10</sub>ในพื้นที่ภาคเหนือ (เวลา 09.00 น.) 5 วันที่ผ่านมา มีค่าดังนี้

จังหวัด	ชื่อสถานี	ค่า PM <sub>10</sub> <sup>1</sup>					คุณภาพอากาศ
		22 เม.ย.	23 เม.ย.	24 เม.ย.	25 เม.ย.	26 เม.ย.	
ภาคเหนือ (hotspot <sup>2</sup> พื้นที่ภาคเหนือ รวม 3 จุด ที่มา กรมอุทยานแห่งชาติ สัตว์ป่า และพันธุ์พืช เวลา 14.15 น. วันที่ 25 เม.ย. 59)							
จ.เชียงราย	ต.เวียง อ.เมือง	133	82	83	66	79	ปานกลาง
	ต.เวียงพางคำ อ.แม่สาย	138	117	95	70	64	ปานกลาง
จ.เชียงใหม่	ต.ช้างเผือก อ.เมือง	120	88	78	70	86	ปานกลาง
	ต.ศรีภูมิ อ.เมือง	126	92	96	77	93	ปานกลาง
	ต.สุเทพ อ.เมือง* (Mobile)	118	76	67	63	71	ปานกลาง
	ต.ช่างเคิ่ง อ.แม่แจ่ม (Mobile)	138	87	80	78	108	ปานกลาง
จ.ลำปาง	ต.พระบาท อ.เมือง	89	75	71	67	84	ปานกลาง
	ต.สบป่าตอ อ.แม่เมาะ	75	63	57	59	73	ปานกลาง

<sup>1</sup>PM<sub>10</sub> คือ ปริมาณฝุ่นละอองขนาดไม่เกิน 10 ไมครอน มาตรฐานค่าเฉลี่ย 24 ชั่วโมง ต้องไม่เกิน 120 ไมโครกรัมต่อลูกบาศก์เมตร

<sup>2</sup>ข้อมูล hotspot ย้อนหลัง 1 วัน

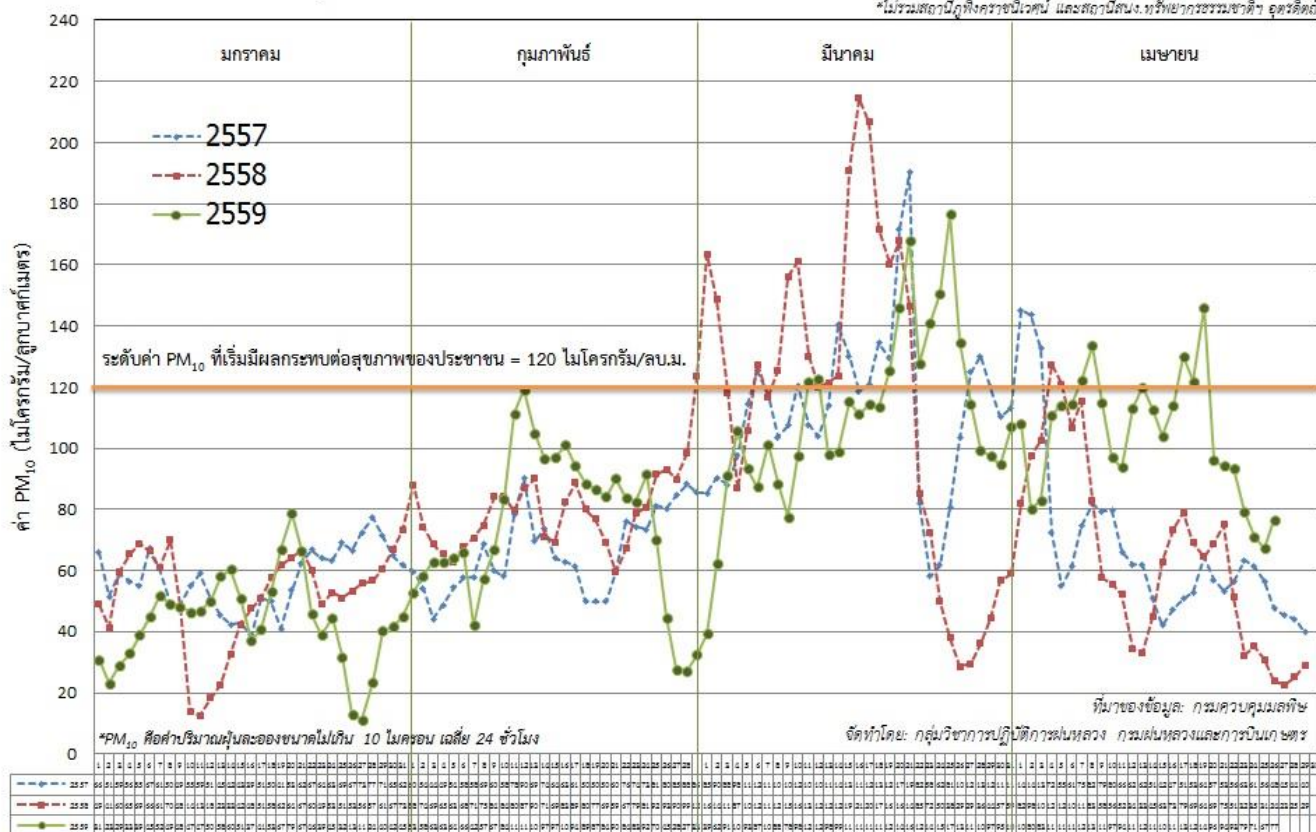
จังหวัด	ชื่อสถานี	ค่า PM <sub>10</sub> <sup>1</sup>					คุณภาพอากาศ
		91	71	67	77	85	
	ต.บ้านดง อ.แม่เมาะ	91	71	67	77	85	ปานกลาง
	ต.แม่เมาะ อ.แม่เมาะ	86	73	68	73	78	ปานกลาง
จ.ลำพูน	ต.ในเมือง อ.เมือง	74	60	54	52	66	ปานกลาง
จ.แม่ฮ่องสอน	ต.จองคำ อ.เมือง	75	54	53	50	66	ปานกลาง
จ.น่าน	ต.ในเวียง อ.เมือง	68	78	36	82	67	ปานกลาง
	ต.ห้วยโก๋น อ.เฉลิมพระเกียรติ	82	91	13	86	86	ปานกลาง
จ.แพร่	ต.นาจักร อ.เมือง	78	85	50	71	74	ปานกลาง
จ.พะเยา	ต.เวียง อ.เมือง	90	92	38	76	87	ปานกลาง
จ.ตาก	ต.ท่าสายลวด อ.แม่สอด (Mobile)	65	61	36	52	71	ปานกลาง
<b>ภาคใต้ (hotspot เกาะเบอร์เนียวและเกาะสุมาตรา รวม 5 จุด ที่มา เว็บไซต์ศูนย์เชี่ยวชาญด้านอุตุนิยมวิทยาแห่งอาเซียน ประเทศสิงคโปร์)</b>							
จ.สุราษฎร์ธานี	ต.มะขามเตี้ย อ.เมือง	39	42	36	36	43	ปานกลาง
จ.สงขลา	ต.หาดใหญ่ อ.หาดใหญ่	-	17	13	16	15	ดี
จ.ยะลา	ต.สะเตง อ.เมือง	44	46	50	51	48	ปานกลาง
จ.นราธิวาส	ต.บางนาค อ.เมือง	37	36	38	37	38	ดี

ที่มา: กรมควบคุมมลพิษ

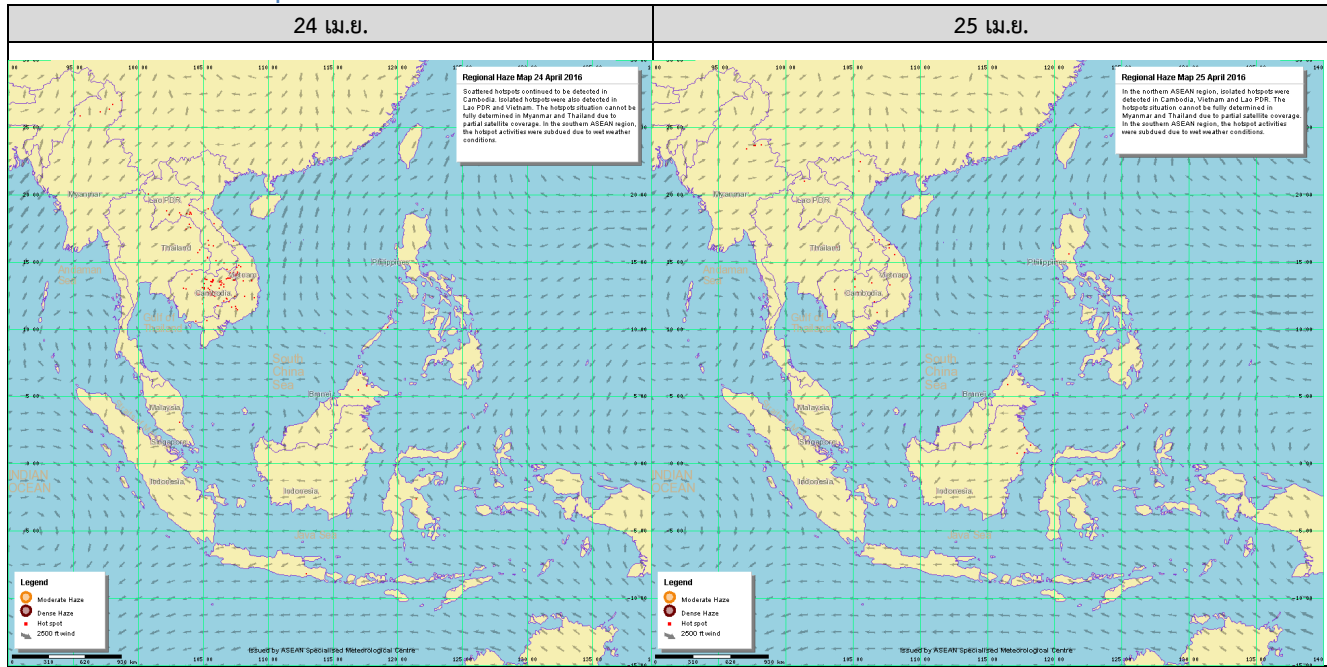
๑ กราฟแสดงแนวโน้มค่า PM<sub>10</sub> ในภาคเหนือ ตั้งแต่วันที่ 1 มกราคม - 26 เมษายน 2559

ค่า PM<sub>10</sub> เฉลี่ย 14\* สถานี ในภาคเหนือ ช่วง มกราคม - เมษายน ปี 2559 เทียบกับ ปี 2557, 2558

\*ไม่รวมสถานีภู่งามราชันย์ และสถานีต.นง.ห้วยยางธรรมชาติน้ำ อุดรดิต์



๑ แผนภาพแสดงจุดความร้อน (Hotspot) ในประเทศไทยจากดาวเทียม NOAA-18



ที่มา: เว็บไซต์ศูนย์เชี่ยวชาญด้านอุตุนิยมวิทยาแห่งอาเซียน ประเทศสิงคโปร์

๑ สถานการณ์ปริมาณน้ำเก็บกักในอ่างเก็บน้ำที่สำคัญ

	ความจุของอ่างที่ รนก. <sup>3</sup> (ล้าน ลบ.ม.)	ปริมาณน้ำในอ่างฯ (%)				ปริมาตรน้ำไหลลงอ่างฯ (ล้าน ม <sup>3</sup> )	ปริมาตรน้ำไหลลงอ่างฯ สะสม <sup>4</sup> (ล้าน ม <sup>3</sup> )	ระดับน้ำ
		22 เม.ย.	23 เม.ย.	24 เม.ย.	25 เม.ย.			
<b>ภาคเหนือ</b>						<b>3.21</b>	<b>398.96</b>	
- ภูมิพล(ตาก)	13,462	32	32	32	32	0.00	52.69	ต่ำกว่า 40%
- สิริกิติ์(อุดรดิตถ์)	9,510	40	40	40	40	3.19	307.56	ต่ำกว่า 50%
- แม่จัด(เชียงใหม่)	265	14	14	14	14	0.00	4.73	ต่ำกว่า 20%
- แม่กวง(เชียงใหม่)	263	9	9	9	9	0.02	5.62	ต่ำกว่า 10%
- กิวลม(ลำปาง)	106	20	20	20	20	0.00	7.71	ต่ำกว่า 30%
- กิวคอง(ลำปาง)	170	9	9	9	9	0.00	0.65	ต่ำกว่า 10%
- แควน้อย(พิษณุโลก)	939	29	29	29	29	0.00	20.00	ต่ำกว่า 30%
<b>ภาคตะวันออกเฉียงเหนือ</b>						<b>0.92</b>	<b>108.03</b>	
- ห้วยหลวง(อุดรธานี)	135	13	13	13	12	0.00	0.63	ต่ำกว่า 20%
- น้ำอูน(สกลนคร)	520	28	28	28	28	0.00	4.08	ต่ำกว่า 30%
- น้ำพุง(สกลนคร)	166	30	30	30	30	0.37	4.49	ต่ำกว่า 40%
- จุฬารักษ์(ชัยภูมิ)	164	34	34	34	34	0.06	4.12	ต่ำกว่า 40%
- อุบลรัตน์(ขอนแก่น)	2,431	23	23	23	23	0.09	44.52	ต่ำกว่า 30%
- ลำปาว(กาฬสินธุ์)	1,980	19	19	18	18	0.00	17.28	ต่ำกว่า 20%
- ลำตะคอง(นครราชสีมา)	314	26	26	26	26	0.00	9.80	ต่ำกว่า 30%
- ลำพระเพลิง(นครราชสีมา)	110	39	38	37	35	0.00	4.26	ต่ำกว่า 40%
- มูลบน(นครราชสีมา)	141	26	26	25	25	0.18	9.20	ต่ำกว่า 30%
- ลำแซะ(นครราชสีมา)	275	21	21	21	21	0.20	8.32	ต่ำกว่า 30%
- ลำน้ำรอง(บุรีรัมย์)	121	48	48	48	48	0.00	1.33	ต่ำกว่า 50%
- ลำปลายมาศ(นครราชสีมา)	98	46	46	46	46	0.02	-	ต่ำกว่า 50%
<b>ภาคกลาง</b>						<b>2.66</b>	<b>303.89</b>	

<sup>3</sup>รนก. = ระดับน้ำเก็บกัก, ที่มา: กรมชลประทาน

<sup>4</sup>ปริมาตรน้ำไหลลงอ่างสะสมตั้งแต่วันที่ 1 มกราคม 2559 ถึงปัจจุบัน



	ความจุของ อ่างที่ รนท. 3 (ล้าน ลบ.ม.)	ปริมาณน้ำในอ่างฯ (%)				ปริมาณน้ำ ไหลลงอ่างฯ (ล้าน ม <sup>3</sup> )	ปริมาณน้ำ ไหลลงอ่างฯ สะสม <sup>4</sup> (ล้าน ม <sup>3</sup> )	ระดับน้ำ
		22 เม.ย.	23 เม.ย.	24 เม.ย.	25 เม.ย.	25 เม.ย.		
- ป่าสัก(ลพบุรี)	960	28	28	28	28	2.66	26.18	ต่ำกว่า 30%
- ทับเสลา(อุทัยธานี)	160	28	28	28	28	0.00	0.25	ต่ำกว่า 30%
- กระเสียว(สุพรรณบุรี)	240	23	23	23	23	0.00	6.41	ต่ำกว่า 30%
- ศรีนครินทร์(กาญจนบุรี)	17,745	68	68	68	68	0.00	166.42	-
- วชิราลงกรณ์(กาญจนบุรี)	8,860	46	45	45	45	0.00	104.63	ต่ำกว่า 50%
<b>ภาคตะวันออก</b>						<b>0.10</b>	<b>21.50</b>	
- ขุนด่านฯ(นครนายก)	224	31	30	30	30	0.01	1.93	ต่ำกว่า 40%
- คลองสิียด(ฉะเชิงเทรา)	420	22	22	22	21	0.00	0.85	ต่ำกว่า 30%
- บางพระ(ชลบุรี)	117	21	21	21	21	0.00	1.61	ต่ำกว่า 30%
- หองปลาไหล(ระยอง)	164	61	60	59	59	0.06	15.73	-
- ประแสร์(ระยอง)	248	65	65	65	64	0.00	1.38	-
- พระปรัง(สระแก้ว)	97	14	14	14	14	0.00	-	ต่ำกว่า 20%
- ดอกกราย(ระยอง)	71	30	29	29	29	0.03	-	ต่ำกว่า 40%
- คลองพระพุทธ(จันทบุรี)	70	60	59	59	59	0.00	-	-
<b>ภาคใต้</b>						<b>3.59</b>	<b>578.86</b>	
- แก่งกระเจาน(เพชรบุรี)	710	33	33	33	33	1.49	59.58	ต่ำกว่า 40%
- ปราณบุรี(ประจวบคีรีขันธ์)	347	18	18	18	18	0.05	5.45	ต่ำกว่า 20%
- รัชชประภา(สุราษฎร์ธานี)	5,639	72	72	72	72	1.48	238.20	-
- บางยาง(ยะลา)	1,454	56	56	56	55	0.57	275.63	-

### การพยากรณ์อากาศและสภาพอากาศประจำวัน

#### ๑ ลักษณะอากาศทั่วไปและการพยากรณ์อากาศ ประจำวันที่ 26 เมษายน 2559 (เวลา 06.00 น.)

ลักษณะอากาศทั่วไป	
<p>บริเวณประเทศไทยตอนบนมีอากาศร้อนโดยทั่วไป และมีอากาศร้อนจัดหลายพื้นที่บริเวณภาคเหนือ ภาคตะวันออกเฉียงเหนือ และภาคกลาง โดยมีฝนฟ้าคะนองบางแห่งและลมกระโชกแรง ส่วนมากบริเวณจังหวัดเชียงราย ลำปาง พะเยา น่าน แพร่ อุตรดิตถ์ พิษณุโลก เพชรบูรณ์ เลย อุตรธานี หนองคาย บึงกาฬ สกลนคร ชัยภูมิ นครราชสีมา นครนายก ปราจีนบุรี และสระแก้ว สำหรับลักษณะทางอุตุนิยมวิทยาที่สำคัญคือ ความกดอากาศต่ำเนื่องจากความร้อนปกคลุมประเทศไทยตอนบน ส่วนลมตะวันออกเฉียงใต้ยังคงพัดนำความชื้นจากทะเลจีนใต้และอ่าวไทยเข้าปกคลุมภาคตะวันออกเฉียงเหนือ ภาคตะวันออก และภาคใต้ ประกอบกับมีลมตะวันตกพัดปกคลุมภาคเหนือ และภาคตะวันออกเฉียงเหนือตอนบนในระยะนี้</p>	
การพยากรณ์อากาศรายภาค	
<b>ภาคเหนือ</b>	อากาศร้อนจัดโดยทั่วไป กับมีฟ้าหลัวในตอนกลางวัน โดยมีฝนฟ้าคะนองบางแห่ง ร้อยละ 10 ของพื้นที่ กับมีลมกระโชกแรง ส่วนมากบริเวณจังหวัดเชียงราย ลำปาง พะเยา น่าน แพร่ อุตรดิตถ์ พิษณุโลก และเพชรบูรณ์ อุณหภูมิต่ำสุด 23-29 องศาเซลเซียส อุณหภูมิสูงสุด 40-43 องศาเซลเซียส ลมตะวันตก ความเร็ว 10-30 กม./ชม.
<b>ภาคกลาง</b>	อากาศร้อนจัดโดยทั่วไป กับมีฟ้าหลัวในตอนกลางวัน อุณหภูมิต่ำสุด 27-29 องศาเซลเซียส อุณหภูมิสูงสุด 40-43 องศาเซลเซียส ลมตะวันออกเฉียงใต้ ความเร็ว 10-30 กม./ชม.
<b>ภาคต.อ.เฉียงเหนือ</b>	อากาศร้อนถึงร้อนจัดบางพื้นที่ และมีฟ้าหลัวในตอนกลางวัน โดยมีฝนฟ้าคะนองบางแห่ง ร้อยละ 10 ของพื้นที่ กับมีลมกระโชกแรง ส่วนมากบริเวณจังหวัดเลย อุตรธานี หนองคาย บึงกาฬ สกลนคร ชัยภูมิ และนครราชสีมา อุณหภูมิต่ำสุด 25-28 องศาเซลเซียส อุณหภูมิสูงสุด 39-42 องศาเซลเซียส ลมตะวันออกเฉียงใต้ ความเร็ว 10-30 กม./ชม.
<b>ภาคตะวันออก</b>	อากาศร้อน กับมีฟ้าหลัวในตอนกลางวัน โดยมีฝนฟ้าคะนองบางแห่ง ร้อยละ 10 ของพื้นที่ ส่วนมากบริเวณจังหวัดนครนายก ปราจีนบุรี และสระแก้ว อุณหภูมิต่ำสุด 26-28 องศาเซลเซียส อุณหภูมิสูงสุด 35-39 องศาเซลเซียส ลมตะวันออกเฉียงใต้ ความเร็ว 10-30 กม./ชม. ทะเลมีคลื่นต่ำกว่า 1 เมตร
<b>ภาคใต้ฝั่งตะวันออก</b>	อากาศร้อนในตอนกลางวัน โดยมีฝนฟ้าคะนองบางแห่ง ร้อยละ 10 ของพื้นที่ อุณหภูมิต่ำสุด 24-29 องศาเซลเซียส อุณหภูมิสูงสุด 34-39 องศาเซลเซียส ลมตะวันออกเฉียงใต้ ความเร็ว 15-30 กม./ชม. ทะเลมีคลื่นสูงประมาณ 1 เมตร
<b>ภาคใต้ฝั่งตะวันตก</b>	อากาศร้อนในตอนกลางวัน โดยมีฝนฟ้าคะนองบางแห่ง ร้อยละ 10 ของพื้นที่ อุณหภูมิต่ำสุด 23-27 องศาเซลเซียส

ที่มา: กรมอุตุนิยมวิทยา

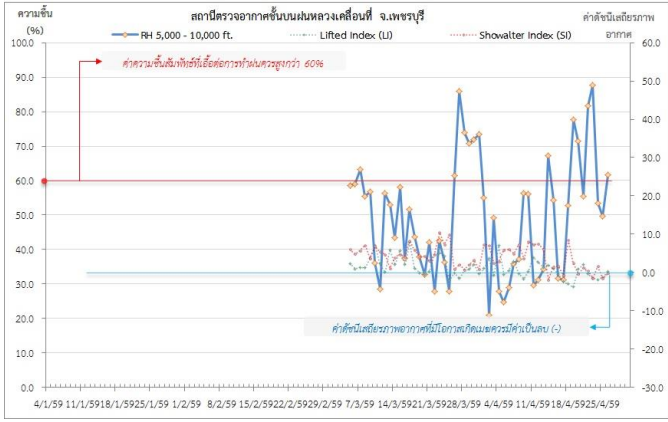
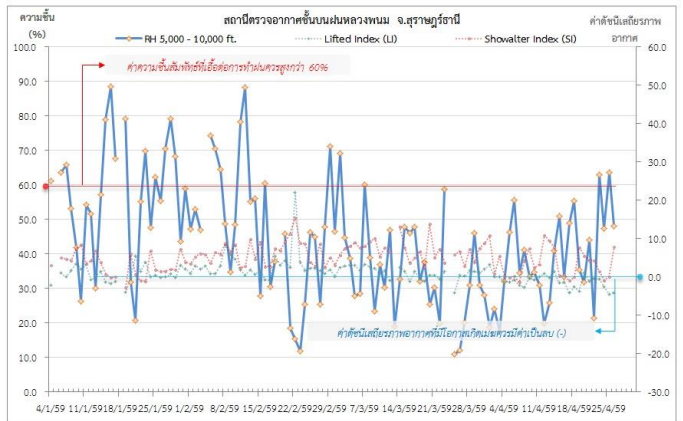
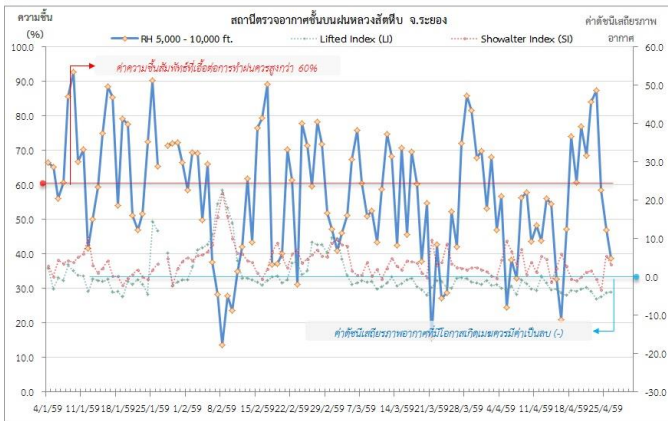
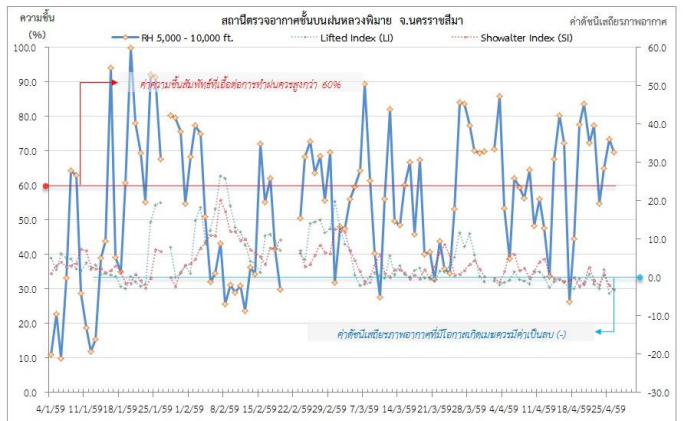
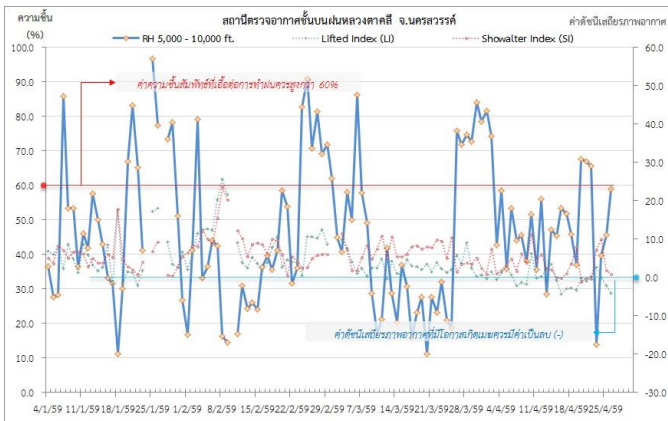
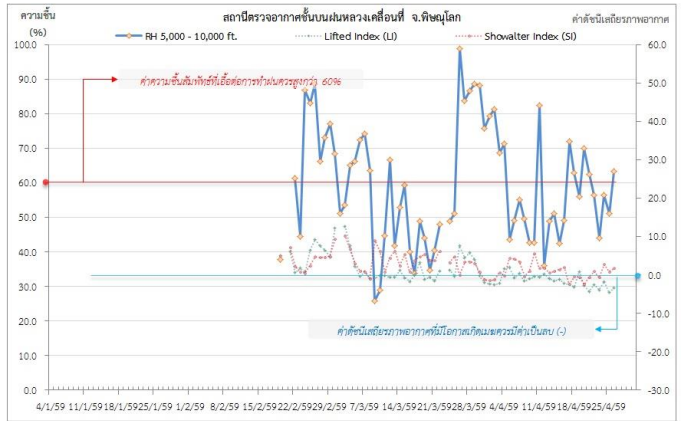
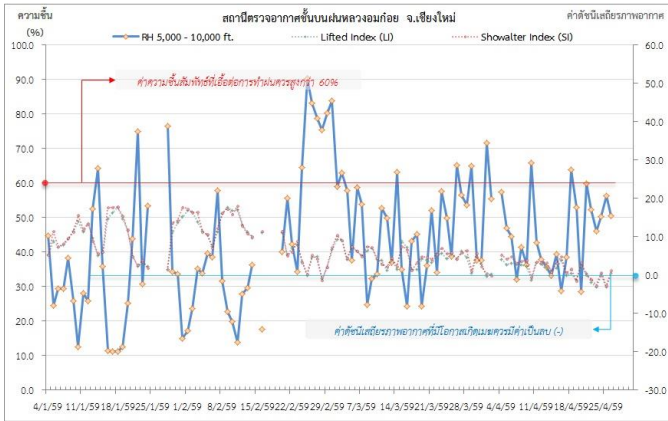
๑ ข้อมูลความชื้นจากการตรวจอากาศชั้นบน (Sounding) ระยะความสูง 5,000 - 10,000 ฟุต

ภาค	สถานีตรวจอากาศ	ความชื้นสัมพัทธ์ (%)					เสถียรภาพ อากาศ
		22 เม.ย.	23 เม.ย.	24 เม.ย.	25 เม.ย.	26 เม.ย.	
ภาคเหนือ	สถานีเรดาร์ฝนหลวงอมก๋อย	52.2	46.0	50.2	56.1	50.5	เสถียรภาพ
	สถานีตรวจอากาศเคลื่อนที่พิษณุโลก	56.4	44.1	56.4	51.1	63.4	เสถียรภาพ
ภาคกลาง	สถานีเรดาร์ฝนหลวงตาคี	65.6	13.8	39.5	45.6	58.9	เสถียรภาพ
ภาคตะวันออกเฉียงเหนือ	สถานีเรดาร์ฝนหลวงพิมาย	77.4	54.6	64.9	73.2	69.5	ไม่มีเสถียรภาพ
ภาคตะวันออก	สถานีเรดาร์ฝนหลวงสัจดิ์หีบ	84.0	87.4	58.4	47.0	38.6	เสถียรภาพ
ภาคใต้	สถานีตรวจอากาศเคลื่อนที่เพชรบุรี	81.7	87.8	53.5	49.7	61.7	เสถียรภาพ
	สถานีเรดาร์ฝนหลวงพนม	21.3	62.8	47.3	63.5	47.9	เสถียรภาพ

หมายเหตุ : สภาพอากาศมีเสถียรภาพ(Stable) หมายถึงสภาพอากาศที่มีโอกาสน้อยหรือไม่มีโอกาสในการเกิดเมฆในแนวตั้งเพื่อพัฒนาตัวกลายเป็นกลุ่มฝน

สภาพอากาศไม่มีเสถียรภาพ(Unstable) หมายถึงสภาพอากาศที่มีโอกาสเกิดเมฆในแนวตั้งและพัฒนาตัวเป็นกลุ่มฝนได้

๑ กราฟแสดงแนวโน้มความชื้นอากาศชั้นบนและดัชนีเสถียรภาพอากาศ (ระหว่างวันที่ 4 มกราคม – 26 เมษายน 2559)



**หมายเหตุ**

- ระยะเวลาสูง 5,000-10,000 ฟุต เป็นระดับเพดานบินในการปฏิบัติการฝนหลวง (ระดับฐานเมฆ)
- ความชื้นสัมพัทธ์ที่เอื้อต่อการปฏิบัติการฝนหลวงควรมีค่าสูงกว่าร้อยละ 60 ขึ้นไป
- ดัชนีเสถียรภาพชั้นอากาศที่มีโอกาสเกิดเมฆครีเม้นต์ค่าเป็นลบ (-)
- LI: Lifted Index คือค่าดัชนีเสถียรภาพชั้นอากาศระดับต่ำ
- SI: Showalter Index คือค่าดัชนีเสถียรภาพชั้นอากาศระดับกลาง

การปฏิบัติการฝนหลวงประจำวัน

๐ สรุปผลปฏิบัติการฝนหลวงประจำวัน ที่ 25 เมษายน 2559

ภาค/หน่วยฯ	หน่วยปฏิบัติการ (หน่วย)	เครื่องบิน ผล./ทอ. (ลำ)	จำนวนเที่ยวบิน (เที่ยว)	จำนวนชั่วโมงบิน (ชั่วโมง)	ปริมาณการใช้สารฝนหลวง (ตัน/นัด)	จังหวัดที่มีการรายงานฝนตก (จำนวนจังหวัด/อ่างเก็บน้ำเป้าหมาย)
เหนือ	2	5/-	9	15:55	8.0/10	4/1
- เชียงใหม่	1	2/-	4	6:10	4.0	มีฝนตกเล็กน้อยถึงปานกลาง บริเวณ จ.พะเยา (เชียงใหม่) จ.แพร่(สอง ร้องกวาง)
- พิษณุโลก	1	3/-	5	9:45	4.0/10	มีฝนตกเล็กน้อย บริเวณ จ.กำแพงเพชร(คลองลาน ปางศิลาทอง) จ.เพชรบูรณ์(เมืองเพชรบูรณ์) และพื้นที่ลุ่มรับน้ำเขื่อนป่าสักชลสิทธิ์
กลาง	2	6/-	5	8:05	4.1	4/3
- นครสวรรค์	1	2/-	2	3:20	2.0	มีฝนตกเล็กน้อยถึงปานกลาง บริเวณ จ.นครสวรรค์ (แม่่วงก์ แม่เปิน ชุมตาบง) จ.กำแพงเพชร (ปางศิลาทอง) จ.อุทัยธานี(บ้านไร่ ลานสัก) พื้นที่ลุ่มน้ำสะแกกรัง พื้นที่ลุ่มน้ำแม่กลอง(ห้วยขาแข้ง) อ่างเก็บน้ำคลองโพธิ์ อ่างเก็บน้ำทับเสลา เขตรักษาพันธุ์สัตว์ป่าห้วยขาแข้ง อุทยานแห่งชาติแม่่วงก์
- กาญจนบุรี	1	4/-	3	4:45	2.1	มีฝนตกเล็กน้อย บริเวณพื้นที่ จ.กาญจนบุรี(ศรีสวัสดิ์) และพื้นที่ลุ่มรับน้ำเขื่อนศรีนครินทร์
ตะวันออกเฉียงเหนือ	3	3/3	8	13:25	9	5/3
- นครราชสีมา	1	1/-	2	3:35	4.0	มีฝนตกเล็กน้อยถึงปานกลาง บริเวณพื้นที่ จ.นครราชสีมา(ปากช่อง สีคิ้ว สูงเนิน ปักธงชัย วังน้ำเขียว ขามทะเลสอ โนนไทย พระทองคำ) และพื้นที่ลุ่มรับน้ำเขื่อนลำตะคอง ลำพระเพลิง)
- อุตรธานี	1	-/3	2	2:40	0.8	มีฝนตกเล็กน้อยถึงปานกลางบางแห่ง บริเวณ จ.ขอนแก่น(สีชมพู หนองนาคำ) จ.เลย(ผาขาว ภูกระดึง) จ.หนองบัวลำภู(ศรีบุญเรือง โนนสัง) และพื้นที่ลุ่มรับน้ำเขื่อนอุบลรัตน์
- ขอนแก่น	1	2/-	4	7:10	4.0	มีฝนตกเล็กน้อยถึงปานกลาง บริเวณ จ.ชัยภูมิ (หนองบัวแดง เกษตรสมบูรณ์ คอนสาร) จ.ขอนแก่น (ภูผาม่าน ชุมแพ สีชมพู หนองนาคำ ภูเวียง) และพื้นที่ลุ่มรับน้ำเขื่อนอุบลรัตน์
ตะวันออก	1	3/-	0	0:00	0.0	-/-
- จันทบุรี	1	3/-	0	0:00	0.0	ไม่ปฏิบัติการฝนหลวง เนื่องจากความชื้นสัมพัทธ์ที่ระดับ 5,000-10,000 ฟุต มีค่าต่ำ (47.0%) ประกอบสภาพอากาศที่ร้อนอบอ้าว ส่งผลให้กลุ่มเมฆไม่มีการพัฒนาตัว
ใต้	3	3/2	6	7:55	4.2	2/1
- หัวหิน	1	3/-	6	7:55	4.2	มีฝนตกเล็กน้อยถึงปานกลาง บริเวณพื้นที่ จ.ราชบุรี (บ้านคา) จ.เพชรบุรี(หนองหญ้าปล้อง แก่งกระจาน) และพื้นที่ลุ่มรับน้ำเขื่อนแก่งกระจาน
- สุราษฎร์ธานี	1	-/1	0	0:00	0.00	ไม่ปฏิบัติการฝนหลวง เนื่องจากสับเปลี่ยนเจ้าหน้าที่ชุดบิน ทอ.



ภาค/หน่วยฯ	หน่วยปฏิบัติการ (หน่วย)	เครื่องบิน ผล./ทอ. (ลำ)	จำนวนเที่ยวบิน (เที่ยว)	จำนวนชั่วโมงบิน (ชั่วโมง)	ปริมาณการใช้สารฝนหลวง (ตัน/นัด)	จังหวัดที่มีการรายงานฝนตก (จำนวนจังหวัด/อ่างเก็บน้ำเป้าหมาย)
- สงขลา	1	-/1	0	0:00	0.0	ไม่ปฏิบัติการฝนหลวง เนื่องจากตั้งเป็นฐานเติมสารฝนหลวงชั่วคราว
รวม	11	20/5	28	45:20	25.1	15/8

๑ สรุปผลปฏิบัติการฝนหลวงรายเดือนตั้งแต่เดือน กุมภาพันธ์ - วันที่ 25 เมษายน 2559

เดือน	ขึ้นบิน (วัน)	ฝนตก (วัน)	จำนวนเที่ยวบิน (เที่ยว)	จำนวนชั่วโมงบิน (ชั่วโมง)	ปริมาณการใช้สารฝนหลวง (ตัน/นัด)	จังหวัดที่มีรายงานฝนตก (ทั้งการสังเกตด้วยสายตา/การตรวจวัดด้วยเรดาร์ และเครื่องวัดน้ำฝนอัตโนมัติ)	ปริมาณน้ำไหลลงอ่างเก็บน้ำสะสม (ล้าน ลบ.ม.)
กุมภาพันธ์ (15-29 ก.พ. 59)	3	2	10	14:00	8.2	บริเวณที่มีฝนตก ได้แก่ นครปฐม กาญจนบุรี ลพบุรี สระบุรี พระนครศรีอยุธยา สุพรรณบุรี และ เพชรบูรณ์(ตอนล่าง) (รวม 6 จังหวัด)	วชิราลงกรณ์ 2.1
มีนาคม (1-31 มี.ค. 59)	25	20	384	541:50	314.8/11	บริเวณที่มีฝนตก ได้แก่ ตาก กำแพงเพชร พิษณุโลก เพชรบูรณ์ ลำปาง ลำพูน สุโขทัย กาญจนบุรี ชัยนาท นครปฐม นครสวรรค์ ลพบุรี สิงห์บุรี สุพรรณบุรี เลยอ่างทอง อุทัยธานี ขอนแก่น ชัยภูมิ นครราชสีมา บุรีรัมย์หนองบัวลำภู อุดรธานี จันทบุรี ฉะเชิงเทรา ชลบุรี ตราด ระยองปราจีนบุรี สระแก้ว เพชรบูรณ์นครศรีธรรมราช ราชบุรี ประจวบคีรีขันธ์ พังงา และ สุราษฎร์ธานี (รวม 36 จังหวัด)	ภูมิพล 0.12 ป่าสักชลสิทธิ์ 0.42 กระเสียว 3.21 ศรีนครินทร์ 14.15 วชิราลงกรณ์ 6.98 อุบลรัตน์ 2.18 ลำตะคอง 0.57 ลำพระเพลิง 0.06 ลำตะขง 0.16 หนองปลาไหล 0.46 ดอกกราย 0.26 คลองพระพุทธร 0.30 แก่งกระจาน 3.82 ปราณบุรี 0.12
เมษายน (1-25 เม.ย. 59)	25	25	466	643:20	413.2/87	บริเวณที่มีฝนตก ได้แก่ กำแพงเพชร เชียงราย เชียงใหม่ ตาก น่าน พะเยา พิษณุโลก เพชรบูรณ์ แพร่ แม่ฮ่องสอน ลำปาง ลำพูน สุโขทัย อุดรดิตถ์ กาญจนบุรี ชัยนาท นครสวรรค์ ลพบุรี สุพรรณบุรี อุทัยธานี พิจิตร กาฬสินธุ์ ขอนแก่น ชัยภูมิ นครพนม นครราชสีมา มหาสารคาม มุกดาหาร ร้อยเอ็ด เลย สกลนคร หนองบัวลำภู อุดรธานี จันทบุรี ฉะเชิงเทรา ชลบุรี ตราด ปราจีนบุรี ระยอง สระแก้ว กระบี่ ชุมพร ตรัง นครศรีธรรมราช ประจวบคีรีขันธ์ พังงา เพชรบุรี ระนอง ราชบุรี สงขลา สุราษฎร์ธานี (รวม 51 จังหวัด)	สิริกิติ์ 1.48 แควน้อยบำรุงแดน 0.22 ป่าสักชลสิทธิ์ 3.08 กระเสียว 1.98 ศรีนครินทร์ 16.87 วชิราลงกรณ์ 1.38 น้ำอูน 0.17 น้ำพุง 0.06 อุบลรัตน์ 5.32 ลำตะคอง 1.27 ลำพระเพลิง 0.06 แก่งกระจาน 4.92 ปราณบุรี 0.06

๑ สรุปผลรวมปฏิบัติการตั้งแต่เริ่มตั้งหน่วยปฏิบัติการฝนหลวง (15 กุมภาพันธ์ - 25 เมษายน 2559)

ตั้งแต่เริ่มตั้งหน่วยปฏิบัติการฝนหลวง เมื่อวันที่ 15 กุมภาพันธ์ - 25 เมษายน 2559 มีการขึ้นปฏิบัติการฝนหลวง จำนวน 54 วัน มีวันฝนตก จากการปฏิบัติการฝนหลวงคิดเป็นร้อยละ 85.2 ขึ้นปฏิบัติการจำนวน 860 เที่ยวบิน (1,199:10 ชั่วโมงบิน) ปริมาณการใช้น้ำฝนหลวง 736.2 ตัน พลุซิลเวอร์ไอโอไดด์ จำนวน 98 นัด จังหวัดที่มีรายงานฝนตกรวม 57 จังหวัด และทำให้มีปริมาณน้ำไหลเข้าอ่างสะสมรวม 71.78 ล้าน ลบ.ม.

ภาค - ศูนย์/หน่วยปฏิบัติการฯ	ขึ้นบิน (วัน)	ฝนตก (วัน)	จำนวนเที่ยวบิน (เที่ยว)	จำนวนชั่วโมงบิน (ชั่วโมง)	ปริมาณสารฝนหลวง (ตัน/นัด)	จังหวัดที่มีรายงานฝนตก (ทั้งการสังเกตด้วยสายตา/การตรวจวัดด้วยเรดาร์ และเครื่องวัดน้ำฝนอัตโนมัติ)	ปริมาณน้ำไหลลงอ่างเก็บน้ำสะสม (ล้าน ลบ.ม.)
<b>เหนือ</b>			<b>156</b>	<b>275:10</b>	<b>109.1/98</b>	<b>13 จังหวัด</b>	
- เชียงใหม่ (เปิดหน่วยฯ 1 มี.ค. 59 เป็นต้นไป)	29	10	75	134:20	41.5	บริเวณที่มีฝนตก ได้แก่ เชียงราย เชียงใหม่ ลำปาง ลำพูน แม่ฮ่องสอน พะเยา (รวม 6 จังหวัด)	ภูมิพล 0.12 สิริกิติ์ 1.48 ควนน้อยบำรุงแดน 0.22
- พิษณุโลก (เปิดหน่วยฯ 1 มี.ค. 59 เป็นต้นไป)	23	18	81	140:50	67.6/98	บริเวณที่มีฝนตก ได้แก่ กำแพงเพชร น่าน พิษณุโลก เพชรบูรณ์ ลำปาง ตาก ลำพูน สุโขทัย อุตรดิตถ์ (รวม 9 จังหวัด)	
<b>กลาง</b>			<b>188</b>	<b>232:40</b>	<b>152.0</b>	<b>13 จังหวัด</b>	
- นครสวรรค์ (เปิดหน่วยฯ 15 ก.พ. 59 เป็นต้นไป)	20	20	65	92:55	55.4	บริเวณที่มีฝนตก ได้แก่ ชัยนาท นครสวรรค์ ลพบุรี สระบุรี สุพรรณบุรี อุทัยธานี เพชรบูรณ์ (ตอนล่าง) พิจิตร (รวม 8 จังหวัด)	ป่าสักชลสิทธิ์ 3.50 กระเสียว 5.19 ศรีนครินทร์ 31.02 วชิราลงกรณ์ 10.46
- กาญจนบุรี (เปิดหน่วยฯ 15 ก.พ. 59 เป็นต้นไป)	28	26	123	139:45	96.6	บริเวณที่มีฝนตก ได้แก่ กาญจนบุรี ชัยนาท นครปฐม นครสวรรค์ พระนครศรีอยุธยา สิงห์บุรี สุพรรณบุรี อ่างทอง อุทัยธานี (รวม 9 จังหวัด)	
<b>ตะวันออกเฉียงเหนือ</b>			<b>131</b>	<b>198:55</b>	<b>157</b>	<b>13 จังหวัด</b>	
- นครราชสีมา (เปิดหน่วยฯ 1 มี.ค. 59 เป็นต้นไป)	28	23	57	91:35	81.4	บริเวณที่มีฝนตก ได้แก่ ขอนแก่น ชัยภูมิ นครราชสีมา บุรีรัมย์ (รวม 4 จังหวัด)	น้ำอูน 0.17 น้ำพุง 0.06 อุบลรัตน์ 7.5
- อุตรดิตถ์ (เปิดหน่วยฯ 15 มี.ค. 59 เป็นต้นไป)	17	14	44	58:05	47.0	บริเวณที่มีฝนตก ได้แก่ กาฬสินธุ์ ขอนแก่น ชัยภูมิ นครพนม มุกดาหาร เลย สกลนคร หนองบัวลำภู อุตรดิตถ์ (รวม 9 จังหวัด)	ลำตะคอง 1.84 ลำพระเพลิง 0.12 ลำแซะ 0.16
- ขอนแก่น (เปิดหน่วยฯ 12 เม.ย. 59 เป็นต้นไป)	11	11	30	49:15	29.0	บริเวณที่มีฝนตก ได้แก่ กาฬสินธุ์ ขอนแก่น ชัยภูมิ นครราชสีมา มหาสารคาม มุกดาหาร ร้อยเอ็ด เลย หนองบัวลำภู อุตรดิตถ์ (รวม 10 จังหวัด)	
<b>ตะวันออก</b>			<b>200</b>	<b>257:40</b>	<b>140.9</b>	<b>7 จังหวัด</b>	
- จันทบุรี (เปิดหน่วยฯ 1 มี.ค. 59 เป็นต้นไป)	33	30	200	257:40	140.9	บริเวณที่มีฝนตก ได้แก่ จันทบุรี ฉะเชิงเทรา ชลบุรี ตราด ปราจีนบุรี ระยอง สระแก้ว (รวม 7 จังหวัด)	หนองปลาไหล 0.46 ดอกกราย 0.26 คลองพระพุทธร 0.30
<b>ใต้</b>			<b>185</b>	<b>234:45</b>	<b>176.8</b>	<b>11 จังหวัด</b>	

ภาค - ศูนย์/หน่วย ปฏิบัติการฯ	ขึ้นบิน (วัน)	ฝนตก (วัน)	จำนวน เที่ยวบิน (เที่ยว)	จำนวน ชั่วโมงบิน (ชั่วโมง)	ปริมาณ สารฝนหลวง (ตัน/นัต)	จังหวัดที่มีรายงานฝนตก (ทั้งการสังเกตด้วยสายตา/การตรวจวัดด้วย เรดาร์ และเครื่องวัดน้ำฝนอัตโนมัติ)	ปริมาณน้ำไหลลง อ่างเก็บน้ำสะสม (ล้าน ลบ.ม.)
- หัวหิน (เปิดหน่วยฯ 1 มี.ค. 59 เป็นต้นไป)	23	22	148	189:40	103.6	บริเวณที่มีฝนตก ได้แก่ ประจวบคีรีขันธ์ เพชรบุรี ราชบุรี (รวม 3 จังหวัด)	แก่งกระจาน 8.74 ปราณบุรี 0.18
- สุราษฎร์ธานี (เปิดหน่วยฯ 15 มี.ค. 59 เป็นต้นไป)	21	17	36	44:00	71.15	บริเวณที่มีฝนตก ได้แก่ กระบี่ ชุมพร ตรัง นครศรีธรรมราช พังงา ระนอง สุราษฎร์ธานี (รวม 7 จังหวัด)	
- สงขลา (เปิดหน่วยฯ 20 เม.ย. 59 เป็นต้นไป)	1	1	1	1:05	2.0	บริเวณที่มีฝนตก ได้แก่ สงขลา (รวม 1 จังหวัด)	

กลุ่มวิชาการปฏิบัติการฝนหลวง กองปฏิบัติการฝนหลวง กรมฝนหลวงและการบินเกษตร